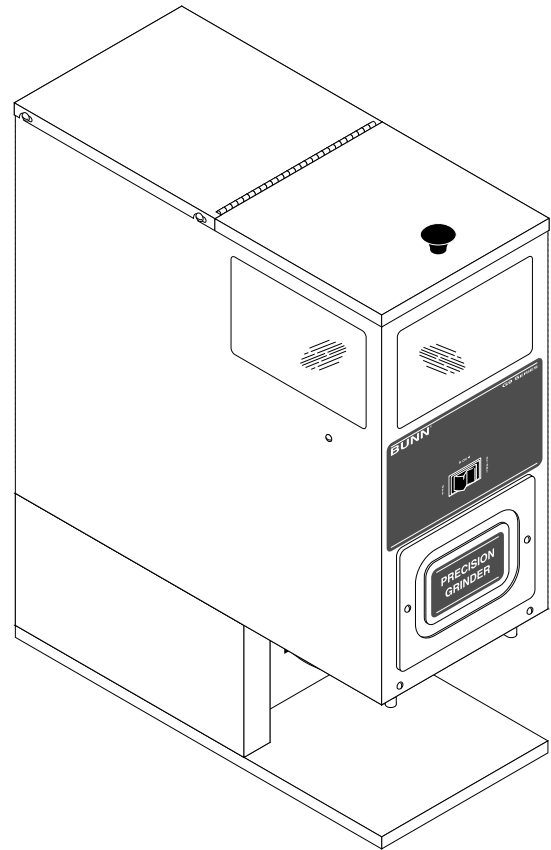
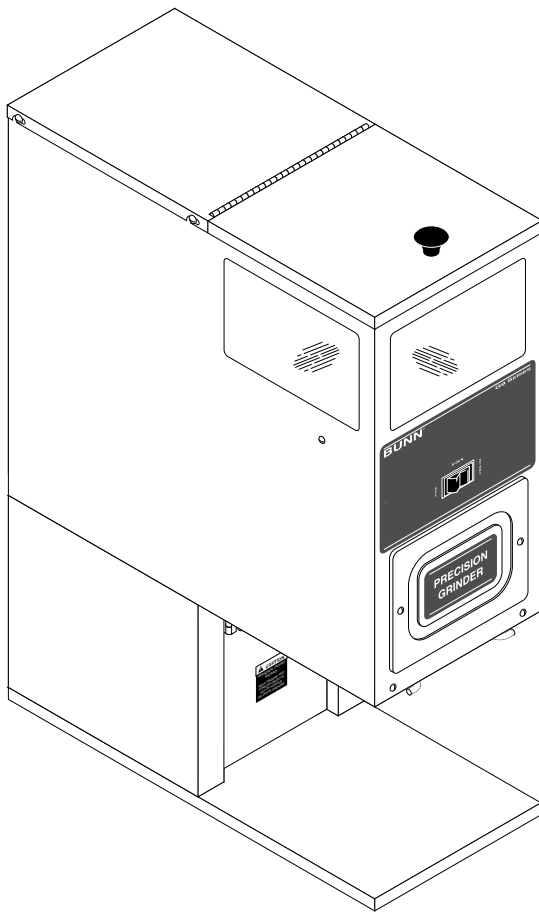


BUNN®

G9 HD

G9T HD



MANUEL D'UTILISATION ET D'ENTRETIEN BUNN-O-MATIC CORPORATION OF CANADA LTD.

280 INDUSTRIAL PARKWAY SOUTH
AURORA, ONTARIO. L4G 3T9

TÉLÉPHONE: (905) 841-2866 TÉLÉCOPIEUR: (905) 841-2775

TABLE DES MATIÈRES

Introduction -----	2
Garantie -----	2
Avis à l'utilisateur -----	3
Alimentation électrique requise -----	3
Réglage initial -----	3
Commandes de fonctionnement -----	3
Nettoyage -----	4
Mouture du café -----	4
Réglages -----	4
Dépannage -----	6
Entretien -----	8
Schéma de câblage -----	14

INTRODUCTION

Cet appareil peut contenir jusqu'à neuf livres de grains de café entiers, le moulin à une mouture prédéterminée et le verser au moyen d'un entonnoir dans le filtre de la plupart des infuseurs commerciaux à café-filtre. Cet équipement ne doit être utilisé qu'à l'intérieur et être placé sur un comptoir ou une tablette solide. On doit laisser assez d'espace au-dessus du moulin pour pouvoir ouvrir le couvercle afin d'ajouter des grains de café. N'utiliser qu'avec des grains de café entiers.

Le moulin est préréglé en usine à une mouture **fine**, tel que stipulé par le Département américain du commerce et adopté par le Coffee Brewing Center (CBC) du Pan American Coffee Bureau. Il est toutefois possible de modifier les réglages de quantité et de mouture déterminés en usine.

GARANTIE

La compagnie Bunn-O-Matic Corp (Bunn) garantit que les appareils qu'elle fabrique ne comportent aucun défaut de matériaux et de fabrication à leur sortie de l'usine et qu'ils ne présenteront aucune défectuosité pendant une année entière à partir de la date d'installation. De plus, Bunn garantit que ses moulins moudront le café conformément à l'analyse granulométrique effectuée en usine pendant une période de trois ans à partir de la date d'installation ou 30 000 livres de café, à savoir ce qui survient en premier. Cette garantie ne s'applique à aucun appareil, partie et pièce non fabriqués par Bunn ou qui semblent avoir fait l'objet d'un mauvais usage, de négligence, d'une modification, d'une installation ou d'une utilisation inadéquate, d'un mauvais entretien ou d'une réparation, ou d'un dommage accidentel.

LA GARANTIE QUI PRÉCÈDE EST EXCLUSIVE ET PRÉVAUT SUR TOUTE AUTRE GARANTIE, ÉCRITE OU VERBALE, EXPLICITE OU IMPLICITE, Y COMPRIS, SANS S'Y LIMITER, TOUTE GARANTIE IMPLICITE DE VALEUR COMMERCIALE OU DE CONVENANCE POUR UN USAGE PARTICULIER. Les agents, vendeurs et employés de Bunn ne sont pas autorisés à apporter des modifications à cette garantie ou à offrir d'autres garanties liant Bunn. Par conséquent, toute déclaration, écrite ou verbale, faite par ces personnes ne saurait constituer une garantie et ne devrait pas être tenue pour acquise.

L'acheteur devra fournir à Bunn, dans les meilleurs délais, un avis pour toute réclamation relative à cette garantie par téléphone au (905) 841-2866 ou par la poste au 280 Industrial Parkway South, Aurora (Ontario) L4G 3T9. Si Bunn l'exige, l'acheteur devra faire parvenir l'appareil défectueux prépayé à un centre de service autorisé de Bunn. Si Bunn détermine, à sa seule discrétion, que l'appareil ne fait pas honneur à la garantie, Bunn réparera l'appareil. Si Bunn détermine que l'appareil n'est pas réparable, Bunn remplacera l'appareil ou remboursera le prix à l'achat du produit, à sa seule discrétion.

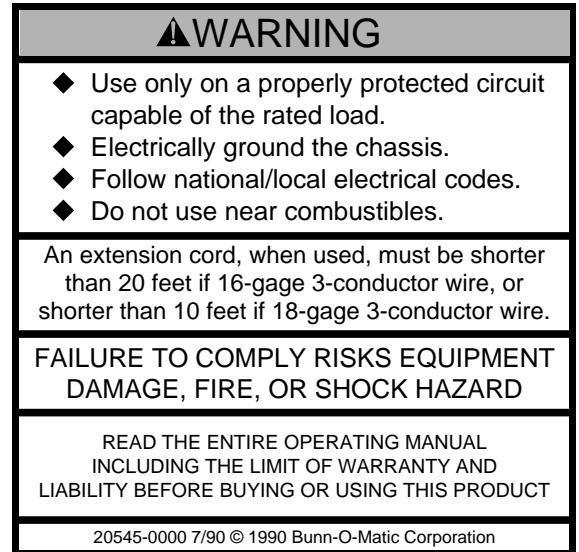
LE RECOURS DE L'ACHETEUR CONTRE BUNN POUR TOUT MANQUEMENT À SES OBLIGATIONS RELATIVEMENT À LA VENTE DE CET APPAREIL, EN RAPPORT OU NON AVEC LA GARANTIE, SE LIMITERA, TEL QUE SPÉCIFIÉ ICI, À LA RÉPARATION, AU REMPLACEMENT OU AU REMBOURSEMENT, À LA SEULE DISCRÉTION DE BUNN. Bunn ne pourra être tenue responsable de tout autre dommage ou perte, y compris, sans s'y limiter, la perte de profits, de ventes et d'usage d'équipement, les réclamations faites par les clients de l'acheteur, les coûts en capitaux, les temps d'arrêt, les coûts d'appareils de remplacement, le coût d'installations ou de services et tout autre dommage-intérêt accessoire ou indirect.

AVIS À L'UTILISATEUR

Prenez soin de lire et de suivre toutes les consignes dans ce manuel et sur le moulin. Elles ont été écrites pour votre protection. Toutes les mises en garde inscrites sur le moulin doivent être maintenues en bonne condition. Veuillez remplacer toute décalcomanie endommagée ou illisible.



#05876.7999



#20545.7000

ALIMENTATION ÉLECTRIQUE REQUISE

Ce moulin est doté d'un cordon d'alimentation à deux fils et une broche de mise à la terre se branchant dans une prise de courant de 120 volts c.a., 15 ampères, monophasé, 60 Hz.

RÉGLAGE INITIAL

1. Ouvrir le couvercle du dessus. Retirer tout corps étranger et matériel de livraison se trouvant dans le compartiment de la trémie et dans l'entrée du compartiment de mouture.

2. Remplir le compartiment de la trémie avec des grains de café entiers. (Capacité de 9 livres.) Le moulin est maintenant prêt à être utilisé.

COMMANDES DE FONCTIONNEMENT

Interrupteur marche-arrêt/bouton de démarrage

ARRÊT (hors tension) : (partie gauche enfoncée)

Lorsqu'on place l'interrupteur dans cette position, le moulin s'arrête de fonctionner.

MARCHE (sous tension) : (interrupteur au centre)

L'interrupteur se replace dans cette position lorsque le cycle de mouture débute et reste dans cette position une fois que la mouture est terminée.

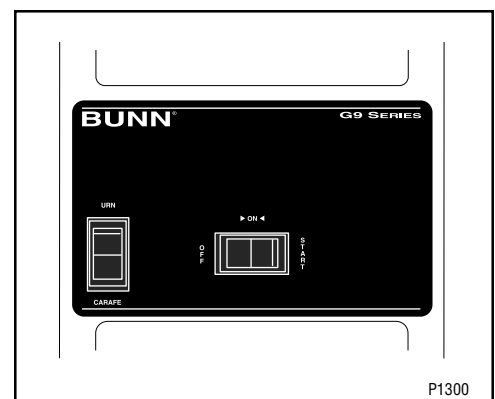
DÉMARRAGE : (partie droite enfoncée)

Lorsqu'on place l'interrupteur dans cette position, on amorce un cycle de mouture minuté.

Commutateur de quantité d'infusion (en option)

URNE : On place le commutateur dans cette position lorsqu'on désire moudre une grande quantité de grains de café

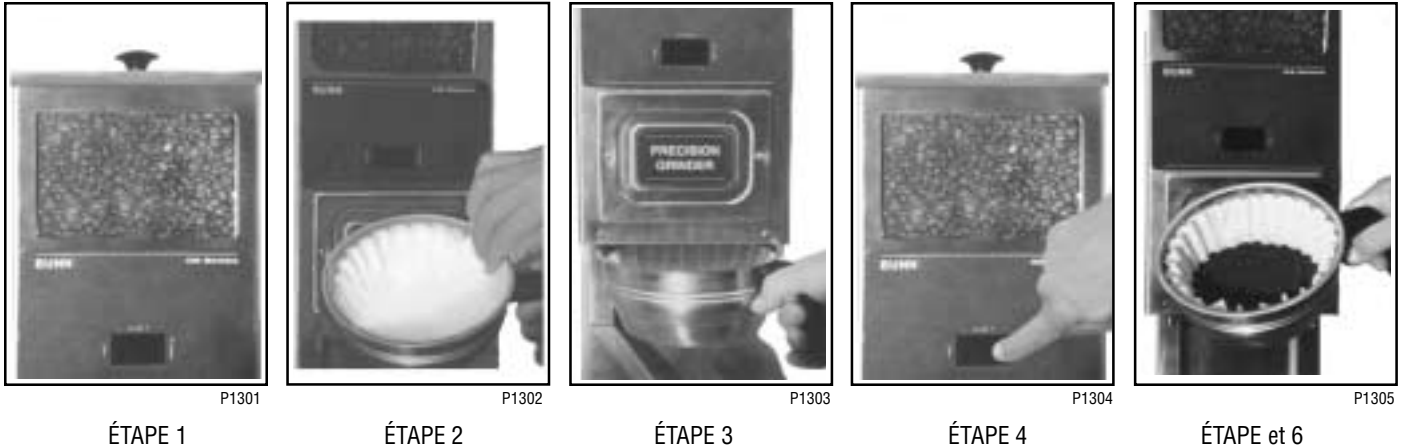
CARAFE : On place le commutateur dans cette position lorsqu'on désire moudre une petite quantité de grains de café.



NETTOYAGE

L'utilisation d'un linge humide rincé dans un détergent liquide doux non abrasif est recommandée pour le nettoyage des surfaces de l'équipement Bunn-O-Matic. Prendre soin de ne pas égratigner les vitres avec des substances abrasives. Un nettoyage régulier du moulin lui conservera son apparence neuve des années durant.

MOUTURE DU CAFÉ



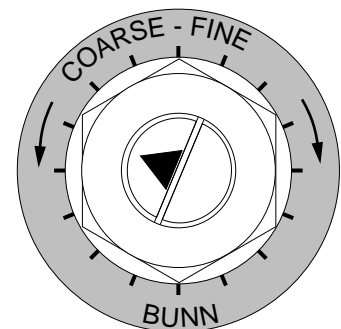
1. Inspecter visuellement la trémie pour vérifier s'il y a assez de grains de café entiers.
2. Placer un filtre de papier dans l'entonnoir de l'infuseur. Le filtre ne doit pas être replié ni être penché sur un côté.
3. Insérer l'entonnoir dans les rails d'entonnoir et pousser jusqu'à ce qu'il soit enfoncé bien au fond.
4. Placer momentanément l'interrupteur à la position "MARCHE" (à droite). Le cycle de mouture s'arrêtera automatiquement une fois que la quantité prédéterminée de café moulu sera versée dans l'entonnoir.
5. Retirer l'entonnoir du moulin et niveler la mouture en agitant doucement l'entonnoir.
6. L'entonnoir plein est maintenant prêt à être utilisé dans n'importe quel infuseur à café-filtre commercial conformément aux instructions du fabricant.

RÉGLAGES

La mouture peut être réglée de très fine à très grosse. La quantité peut être ajustée en fonction de la plupart des infuseurs commerciaux. Les procédures qui suivent devraient être suivies pour les réglages. L'ajustement des fraises affectera aussi la quantité de café moulu. Ainsi, tout ajustement apporté aux fraises devrait être suivi par un réglage de la minuterie.

Réglage des fraises

1. Débrancher le moulin et vider toute la trémie des grains qui s'y trouvent.
2. Rebrancher le moulin, placer momentanément l'interrupteur à la position "DÉMARRAGE" (à droite) et faire fonctionner le moulin pendant quelques cycles jusqu'à ce que tous les grains de café dans le compartiment de mouture soient moulus.
3. Retirer la partie supérieure du panneau d'inspection avant.
4. Desserrer la vis de réglage de la fraise pour la débloquer.
5. Desserrer à la main l'écrou de blocage entourant la vis d'environ un tour.
6. Placer l'interrupteur à la position "DÉMARRAGE" (à droite) et tourner lentement la vis de réglage en sens horaire jusqu'à ce qu'un grincement métallique se fasse entendre en raison du frottement des fraises. (Il peut être nécessaire de lancer plus d'un cycle de mouture pour obtenir ce son.)



P581

RÉGLAGES (SUITE)

Réglages des fraises (suite)

7. Faire une marque à l'aide d'un stylo sur l'étiquette pour identifier la position de la flèche sur la vis de réglage de la mouture.
8. Les réglages qui suivent correspondent à peu de chose près aux moutures reconnues par le CBC. Tous ces réglages font référence à la position de la flèche décrite à l'étape 7.

Mouture fine : Tourner la vis de réglage de 7 marques de repère en sens anti-horaire.

Mouture café-filtre : Tourner la vis de réglage de 8 marques de repère en sens anti-horaire.

Mouture régulière (grosse) : Tourner la vis de réglage de 12 marques de repère en sens anti-horaire.

9. Maintenir la vis de réglage à la position désirée à l'aide d'un tournevis, tout en serrant bien l'écrou de blocage à la main. Desserrer légèrement la vis de réglage et la resserrer à sa position originale. L'écrou de blocage devrait être serré contre le couvercle avant du boîtier de la fraise

Réglage de la minuterie

NOTE : Les moulins qui possèdent l'option de réglages multiples (Urne/Carafe) doivent être réglés pour les deux quantités.

1. Débrancher le moulin et retirer la partie inférieure du panneau d'inspection avant.
2. Déterminer le réglage de la mouture. (Le réglage en usine est prédéterminé à **fine**. Pour connaître les autres réglages, consulter la section précédente.)
3. Utiliser le tableau ci-dessous pour déterminer le réglage approximatif de la minuterie pour la mouture et la quantité de café désirées.
4. Régler la minuterie selon la quantité de café moulu désirée.
5. Vérifier le réglage en pesant quelques échantillons. **Le tableau ci-dessous ne devrait servir que de guide approximatif.**

RÉGLAGES APPROXIMATIFS DE LA MINUTERIE EN SECONDES

POIDS (ONCES)	FINE (7*)	CAFÉ-FILTRE (8*)	RÉGULIER (12*)
1.5	2-2/3	2-1/3	2-1/3
1.75	3	2-2/3	2-2/3
2.0	3-2/3	3-1/3	3
2.25	4	3-2/3	3-1/3
2.5	4-1/3	4	3-2/3
2.75	4-2/3	4-1/3	4
3.0	5-1/3	5	4-1/3
3.25	6	5-1/3	5
3.5	6-1/3	5-2/3	5-1/3
3.75	6-2/3	6-1/3	5-2/3
4.0	7-1/3	6-2/3	6

* Réglages des marques de repère. Consulter la section des Réglages des fraises.

DÉPANNAGE

Ce guide de dépannage suggère des causes probables et propose des solutions aux problèmes les plus fréquemment rencontrés. Si vous ne parvenez pas à résoudre le problème après avoir passé en revue toutes les étapes de dépannage, communiquez avec le Service de soutien technique de Bunn-O-Matic.

- L'inspection, la vérification et la réparation d'équipement électrique devraient être effectuées par un personnel d'entretien qualifié.
- Toutes les composantes électriques ont des bornes d'un courant potentiel de 120 volts c.a. et de faible tension en c.c. Un court-circuit des bornes ou l'application d'une tension externe peut endommager les circuits imprimés.
- Le fonctionnement intermittent de la carte de circuits imprimés est peu probable. La défectuosité des circuits électroniques est habituellement permanente. Si une panne intermittente se produit, elle est probablement causée par le contact de l'interrupteur ou un mauvais branchement à une borne ou à un raccord.
- S'assurer que toutes les connexions électriques sont solidement fixées et isolées.

MISES EN GARDE :

- Faire preuve d'extrême prudence lors de l'entretien d'équipement électrique.
- Mettre hors tension lors des travaux d'entretien, sauf lors des essais électriques.
- Suivre les procédures recommandées.
- Remettre les écrans protecteurs et les consignes de sécurité en place.

Problème	Cause probable	Solution
Le moulin ne démarre pas.	1. Protecteur de surcharge du moteur	Retirer le couvercle sur le côté droit du boîtier. Appuyer sur le bouton de réinitialisation (Reset) rouge. Écouter attentivement pour entendre le déclic indiquant la réinitialisation du circuit de protection et signifiant que le moteur a peut-être subi une surcharge. (Une surcharge peut survenir lorsqu'un objet autre que des grains de café est inséré dans la trémie.) Consulter la section <i>Entretien</i> - moteur à la page 9 pour les procédures de démontage.
	2. Absence de courant ou tension incorrecte	Vérifier la tension du cordon d'alimentation à l'aide d'un voltmètre. La tension doit être de 120 volts c.a. entre le fil noir et le fil blanc.
	3. Interrupteur marche-arrêt/bouton de démarrage	(A) Placer momentanément l'interrupteur à la position "DÉMARRAGE" (à droite). (B) Consulter la section <i>Entretien</i> – interrupteur marche-arrêt/bouton de démarrage à la page 11 pour les procédures d'essai.

DÉPANNAGE (suite)

Problème	Cause probable	Solution
Le moulin ne démarre pas (suite).	4. Minuterie	Consulter la section <i>Entretien</i> – minuterie à la page 13 pour les procédures d’essai.
	5. Relais	Consulter la section <i>Entretien</i> – relais à la page 12 pour les procédures d’essai.
	6. Moteur	Consulter la section <i>Entretien</i> – moteur à la page 9 pour les procédures d’essai.
Le moulin ne s’éteint pas.	1. Interrupteur marche-arrêt/bouton de démarrage	(A) Placer l’interrupteur à la position “ARRÊT” (à gauche). (B) Consulter la section <i>Entretien</i> – interrupteur marche-arrêt/bouton de démarrage à la page 11 pour les procédures d’essai.
	2. Minuterie	Consulter la section <i>Entretien</i> – minuterie à la page 13 pour les procédures d’essai.
	3. Relais	Consulter la section <i>Entretien</i> – relais à la page 12 pour les procédures d’essai.
Le moulin démarre mais le café moulu ne s’écoule pas.	1. Trémie	Avant de débuter chaque cycle de mouture, vérifier s’il y a assez de grains de café dans la trémie.
	2. Fond de la trémie	Des corps étrangers ne doivent pas obstruer le fond de la trémie.
	3. Plaque de cisaillement	Consulter la section <i>Entretien</i> – moteur à la page 9 pour les procédures de remplacement.
Quantité de café incorrecte.	1. Réglage de la minuterie	Consulter la section <i>Réglages</i> à la page 4.
Quantité de café moulu déversée incorrecte.	1. Réglage des fraises	Consulter la section <i>Réglages</i> à la page 4.

ENTRETIEN

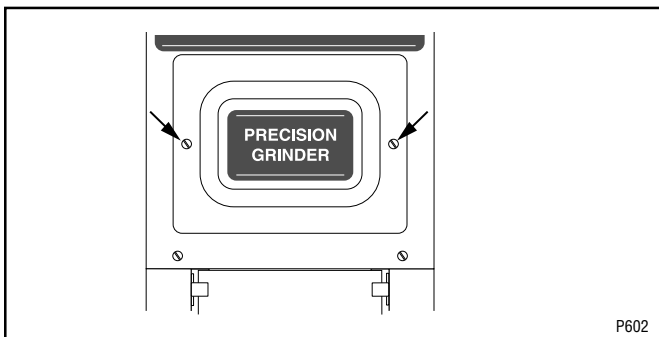
Cette section décrit les procédures pour vérifier et remplacer les principales composantes du moulin en cas de défektivité. Consultez la section *Dépannage* afin d'obtenir de l'aide pour déterminer la cause d'un problème.

MISE EN GARDE : L'inspection, la vérification et la réparation de l'équipement électrique devrait être effectuée par un personnel qualifié. Le moulin devrait être débranché de sa source d'alimentation lors de l'entretien, sauf lorsque des essais électriques sont nécessaires ou que les instructions spécifient qu'il faut brancher le moulin.

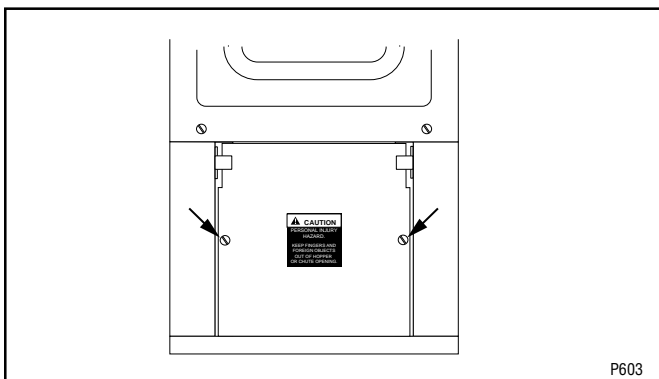
Accès aux composantes

MISES EN GARDE : Débrancher le moulin de sa source d'alimentation avant de retirer le panneau ou de remplacer toute composante.

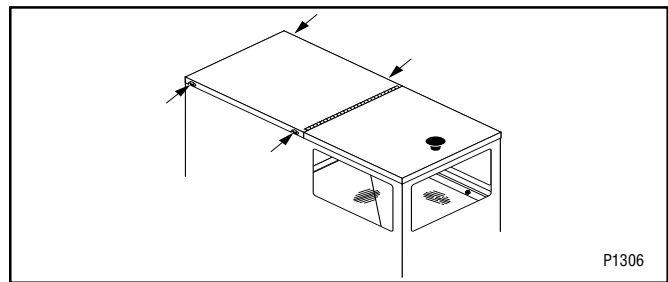
Toutes les composantes sont accessibles par les panneaux d'inspection avant supérieur et inférieur, le couvercle du dessus, le panneau arrière et la trémie.



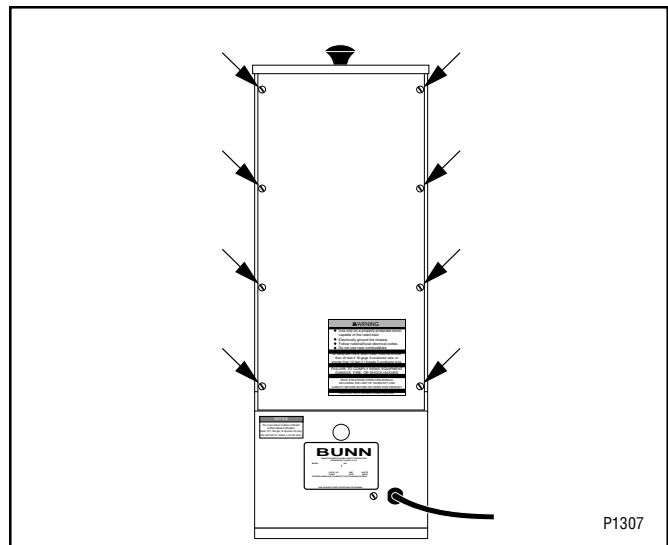
La partie supérieure du panneau d'inspection avant est fixée à l'aide de deux vis 6-32.



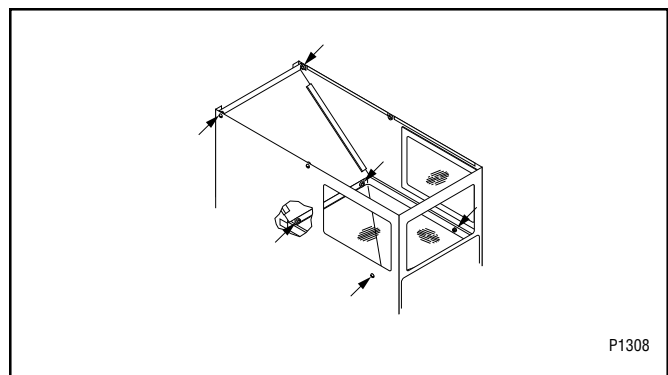
La partie inférieure du panneau avant est fixée à l'aide de deux vis 6-32.



Le couvercle du dessus est fixé à l'aide de quatre vis 6-32. Il suffit de desserrer ces vis pour retirer le couvercle.



La panneau arrière est fixé à l'aide de huit vis 8-32.



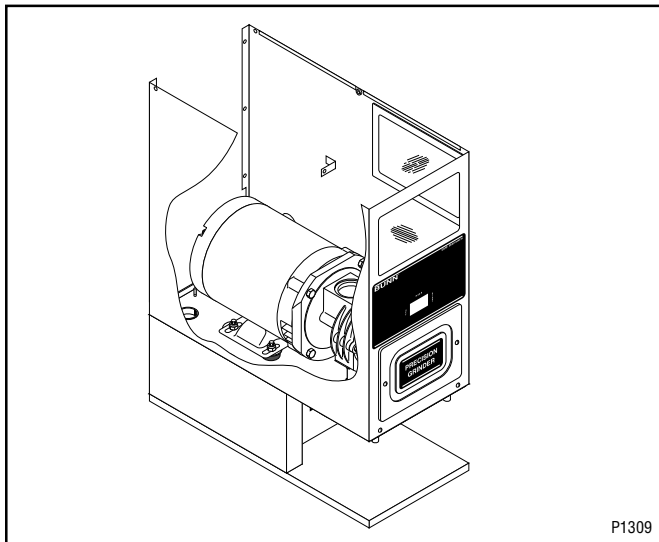
La trémie et sa rallonge sont fixées à l'aide de six vis 8-32.

Table des matières

Moteur -----	9
Interrupteur marche-arrêt/bouton de démarrage --	11
Commutateur Urne/Carafe -----	11
Relais -----	12
Minuterie -----	13

Entretien (suite)

Moteur



Emplacement :

Le moteur est situé dans la partie supérieure du boîtier, sous la trémie.

Procédures d'essai :

1. Retirer le bouchon se trouvant sur le côté droit du boîtier. Appuyer sur le bouton rouge de réinitialisation "Reset" visible par l'ouverture. Écouter attentivement pour tenter d'entendre un déclic. Cette procédure réinitialise le circuit de protection et peut indiquer qu'un objet autre que des grains de café a été inséré dans la trémie.

Si le moulin refuse toujours de démarrer, procéder à l'étape 2.

Si le moulin cesse de fonctionner quelques instants après le démarrage, consulter les étapes de retrait et remise en place pour accéder au compartiment de mouture. Retirer tout corps étranger pouvant s'y trouver.

2. Débrancher le moulin de sa source d'alimentation.
3. Retirer le panneau d'accès électrique à l'arrière du moteur.
4. À l'aide d'un voltmètre, vérifier la tension entre les bornes L1 et L2 du moteur en plaçant l'interrupteur marche-arrêt/bouton de démarrage à la position "DÉMARRAGE" (à droite), puis en le relâchant. Brancher le moulin à une source d'alimentation. La lecture doit être de :

- (a) 120 volts c.a. pour les modèles de 120 volts à

deux fils.

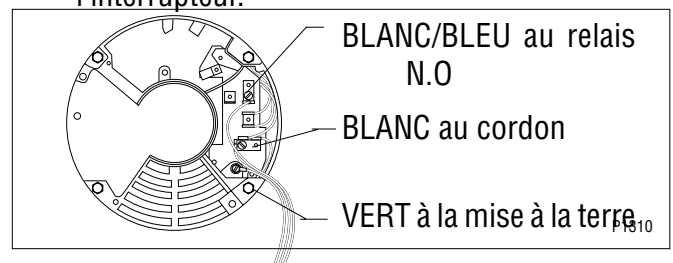
- (b) 240 volts c.a. pour les modèles de 240 volts à deux fils.
5. Débrancher le moulin de sa source d'alimentation.

Si la tension est correcte et que le moulin ne démarre toujours pas, remplacer le moteur.

Si la tension est incorrecte, consulter les *schémas de câblage* et vérifier le faisceau de fils du moulin.

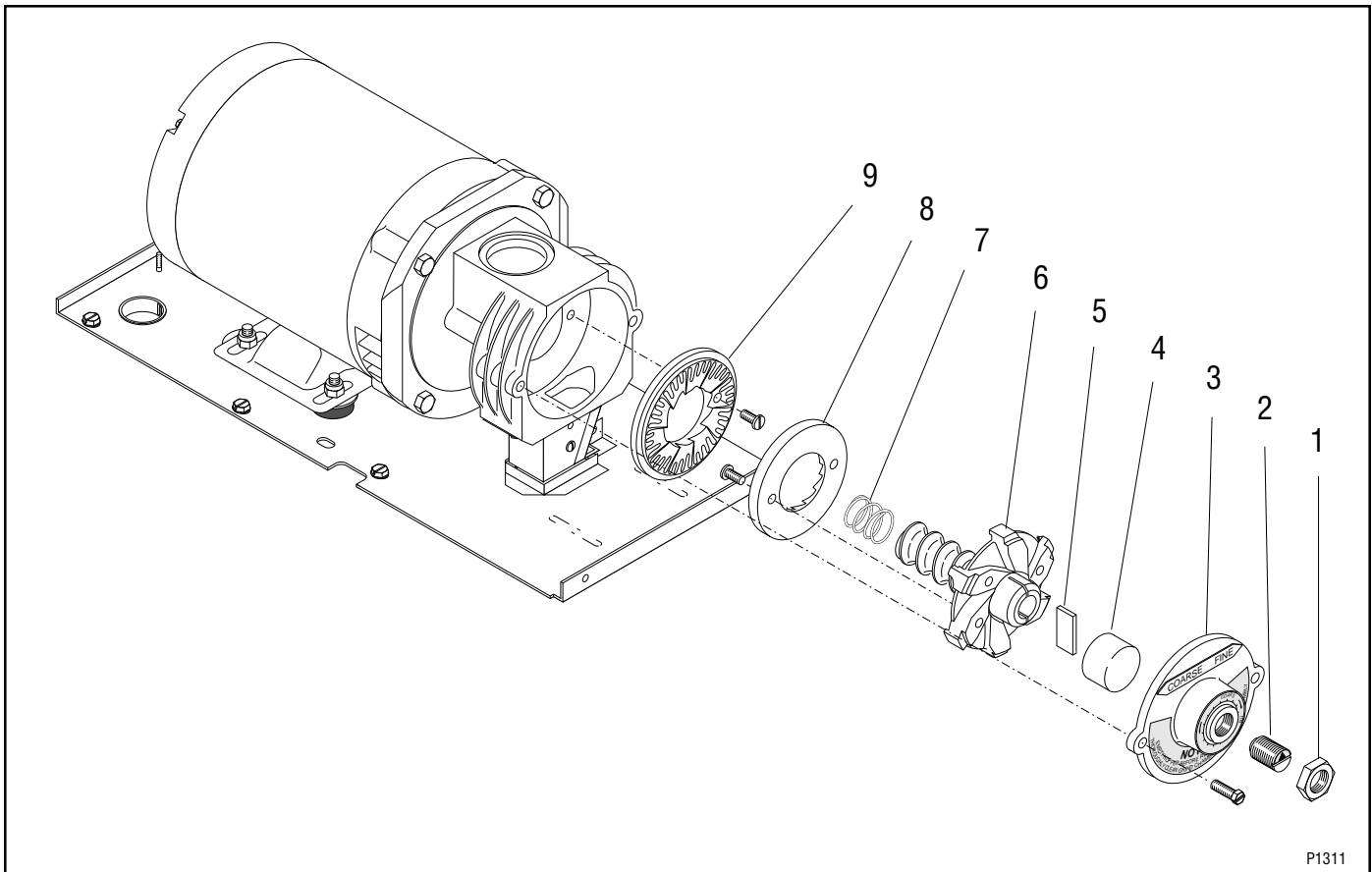
Retrait et remise en place - MOTEUR

1. Retirer tous les fils de l'interrupteur marche-arrêt/bouton de démarrage, du moteur et de la plaque de montage du moteur.
2. Le faisceau de fils en entier doit passer dans le bas du boîtier du moulin par l'ouverture dans la plaque de montage du moteur.
3. Retirer les deux vis 6-32 sous le panneau d'inspection supérieur avant du moulin.
4. Retirer les six vis à tête hexagonale 10-32 sur le dessus de la plaque de montage du moteur.
5. Glisser lentement la plaque et le moteur hors du boîtier par l'arrière. La plaque de montage devra être soulevée pour permettre de dégager les ferrures du moteur et le coussinet du faisceau de fils.
6. Retirer les quatre boulons 5/16 po-18 et les écrous pour séparer le moteur de la plaque de montage.
7. Installer le nouveau moteur et resserrer les quatre boulons et écrous. Ils devraient être resserrés d'environ un tour complet après avoir été serrés fermement.
8. Glisser la plaque de montage du moteur par l'arrière du boîtier du moulin.
9. Passer le faisceau de fils par-dessus le boîtier et par l'ouverture dans la plaque de montage.
10. Revisser les six vis à tête hexagonale 10-32 dans la plaque de montage du moteur et les deux vis 6-32 dans le boîtier.
11. Rebrancher le fil vert au goujon 10-32 sur la plaque de montage du moteur.
12. Consulter la section *Interrupteur marche-arrêt/bouton de démarrage* pour rebrancher les fils de l'interrupteur.



ENTRETIEN (suite)

Moteur (suite)



- | | |
|--|--------------------------|
| 1. Écrou de blocage de la vis de réglage | 6. Rotor |
| 2. Vis de réglage | 7. Ressort |
| 3. Couvercle des fraises | 8. Fraise (rotative) |
| 4. Coupelle du rotor | 9. Fraise (stationnaire) |
| 5. Plaque de cisaillement | |

Retrait et remise en place - COMPARTIMENT DE MOUTURE

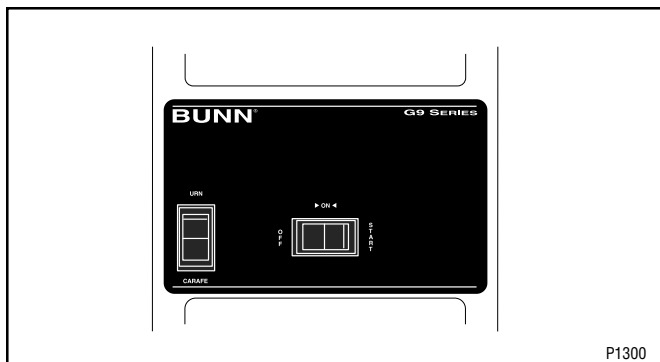
1. Consulter l'illustration ci-dessus et retirer les deux vis à tête hexagonale 1/4 po - 20 retenant le couvercle des fraises (3) au boîtier. Retirer soigneusement le couvercle des fraises. Inspecter la vis de réglage (2) pour vérifier si elle est usée. **Remplacer en cas d'usure excessive ou de dommage.**
2. Retirer doucement la coupelle du rotor (4), la plaque de cisaillement (5) et le rotor des fraises (6) hors du moulin. Inspecter la plaque de cisaillement et la fraise rotative (8) pour voir si elles sont usées. **Remplacer en cas d'usure excessive ou de dommage.**
3. Retirer et inspecter la fraise stationnaire (9) pour voir si elle est usée.

Remplacer en cas d'usure excessive ou de dommage.

4. Inspecter le compartiment de mouture et retirer tout corps étranger. Les fraises ne pourront reposer à plat dans le compartiment de mouture si des particules de café ou autres matières s'y trouvent.
5. Réinstaller la fraise stationnaire, le ressort, le rotor, la plaque de cisaillement, la coupelle du rotor et le couvercle des fraises dans le boîtier du moulin.
6. Consulter la section *Réglages* pour ajuster la mouture et la quantité de café moulu.

ENTRETIEN (suite)

Interrupteur marche-arrêt/bouton de démarrage



Emplacement :

L'interrupteur marche-arrêt/bouton de démarrage se trouve au centre du boîtier, au-dessus du panneau d'inspection supérieur avant.

Procédures d'essai :

1. Débrancher le moulin de sa source d'alimentation.
2. Retirer le fil noir de l'interrupteur.
3. Vérifier la continuité entre le fil noir de l'interrupteur marche-arrêt/bouton de démarrage et la lame gauche de la fiche du cordon d'alimentation (voir l'illustration ci-dessous).

Fiche du cordon d'alimentation



S'il y a continuité, passer à l'étape 4.

En l'absence de continuité, consulter les *schémas de câblage* et vérifier le faisceau de fils du moulin

4. Retirer les autres fils de l'interrupteur.
5. Vérifier la continuité des bornes du bas lorsque l'interrupteur est aux positions "MARCHE" (au centre) et "DÉMARRAGE" (à droite).

S'il y a continuité, passer à l'étape 6.

En l'absence de continuité, remplacer l'interrupteur.

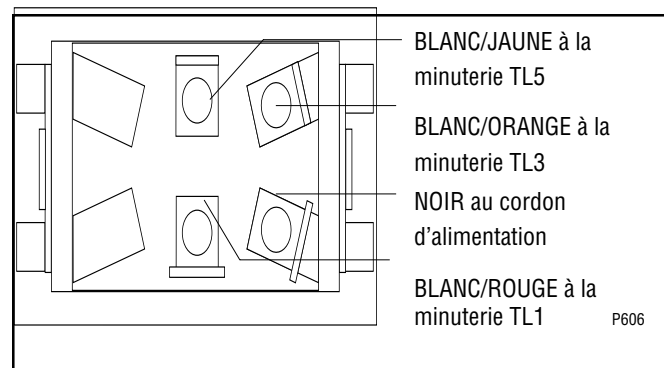
6. Vérifier la continuité des bornes du haut lorsque l'interrupteur est placé à la position

"DÉMARRAGE" (à droite) seulement.

En l'absence de continuité, remplacer l'interrupteur.

Retrait et remise en place :

1. Retirer tous les fils des bornes de l'interrupteur.
2. Serrer les pattes d'attache à l'intérieur du boîtier et pousser doucement l'interrupteur par l'ouverture.
3. Réinsérer le nouvel interrupteur par l'ouverture et écarter les pattes d'attache pour que l'interrupteur soit retenu dans le boîtier.
4. Consulter l'illustration ci-dessus pour rebrancher les fils.



Commutateur Urne/Carafe

Emplacement :

Le commutateur Urne/Carafe est situé à gauche sur le devant du boîtier, au-dessus du panneau d'inspection supérieur avant.

Procédures d'essai :

1. Débrancher le moulin de sa source d'alimentation.
2. Retirer les fils brun, jaune et vert du commutateur.
3. Placer le commutateur à la position "Carafe", et vérifier la continuité entre les bornes des fils rose et brun, ainsi qu'entre les bornes des fils jaune et orange.

S'il y a continuité, procéder à l'étape 4.

En l'absence de continuité lors de l'un ou l'autre des essais, remplacer le commutateur.

4. Placer le commutateur à la position "Urne" et vérifier la continuité entre les cosses de fils orange et vert.

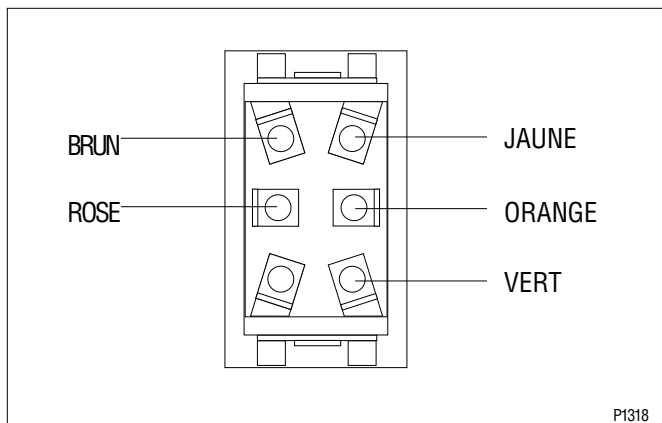
S'il y a continuité, le commutateur fonctionne correctement.

ENTRETIEN (suite)

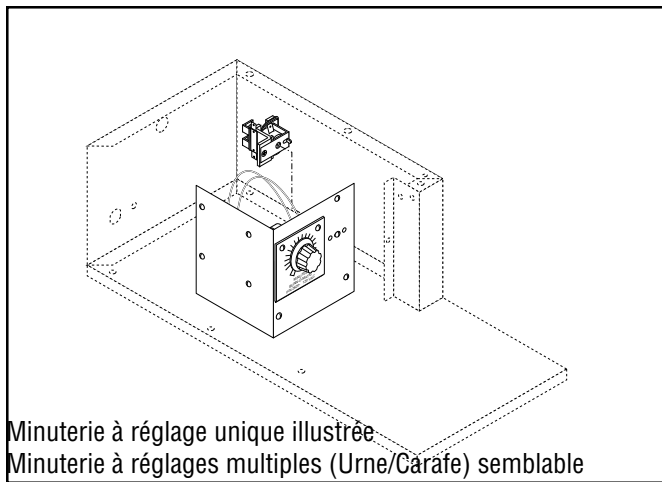
En l'absence de continuité, remplacer le commutateur.

Retrait et remise en place :

1. Retirer tous les fils des bornes du commutateur.
2. Serrer les pattes d'attache à l'intérieur du boîtier et pousser doucement par l'ouverture.
3. Réinsérer le nouveau commutateur par l'ouverture et écarter les pattes d'attache pour que le commutateur soit maintenu dans le boîtier.
4. Consulter l'illustration ci-dessous pour rebrancher les fils.



Relais



Emplacement :

Le relais est situé sur le support de la minuterie dans la base du moulin. On peut enlever le support en retirant les deux vis 8-32 sous le cadran de la minuterie.

Procédures d'essai :

1. Débrancher le moulin de sa source d'alimentation.
2. À l'aide d'un voltmètre, vérifier la tension entre les fils blanc/rouge et blanc/vert de la bobine du

relais lorsque l'interrupteur marche-arrêt/bouton de démarrage est placé à la position "DÉMARRAGE" (à droite), puis relâché. Brancher le moulin à une source d'alimentation. La lecture doit être de 120 volts c.a.

3. Débrancher le moulin de sa source d'alimentation

Si la tension est correcte, rebrancher les fils rouge/blanc et blanc/vert à la bobine de relais et passer à l'étape 4.

Si la tension est incorrecte, consulter les *schémas de câblage* pour vérifier le faisceau de fils du moulin.

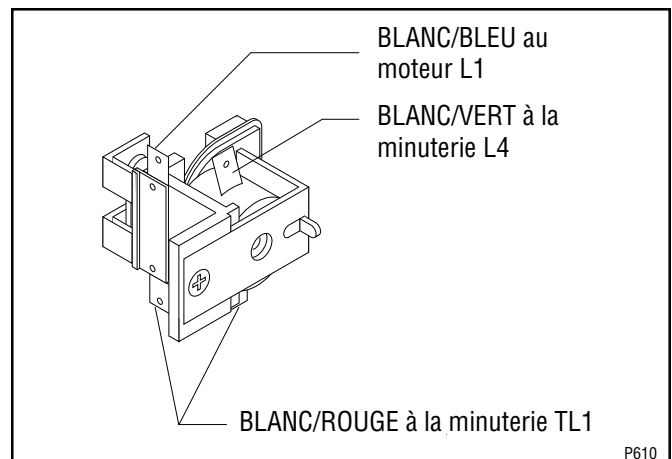
4. Retirer les fils blanc/rouge et blanc/bleu des contacts du relais.
5. Vérifier la continuité des contacts du relais lorsque l'interrupteur marche-arrêt/bouton de démarrage est placé à la position « DÉMARRAGE » (à droite), puis relâché. Brancher le moulin à une source d'alimentation. La continuité devrait être présente pendant le temps approximatif réglé sur la minuterie.
6. Débrancher le moulin de sa source d'alimentation.

S'il y a continuité, rebrancher les fils blanc/rouge et blanc/bleu, le relais fonctionne correctement.

En l'absence de continuité, remplacer le relais.

Retrait et remise en place :

1. Retirer tous les fils des bornes du relais.
2. Retirer les vis 6-32 retenant le relais au support de la minuterie.
3. Installer le nouveau relais sur le support de la minuterie et resserrer les vis.
4. Consulter l'illustration ci-dessous pour rebrancher les fils.



SCHÉMAS DE CÂBLAGE

SCHÉMA DE CÂBLAGE G9

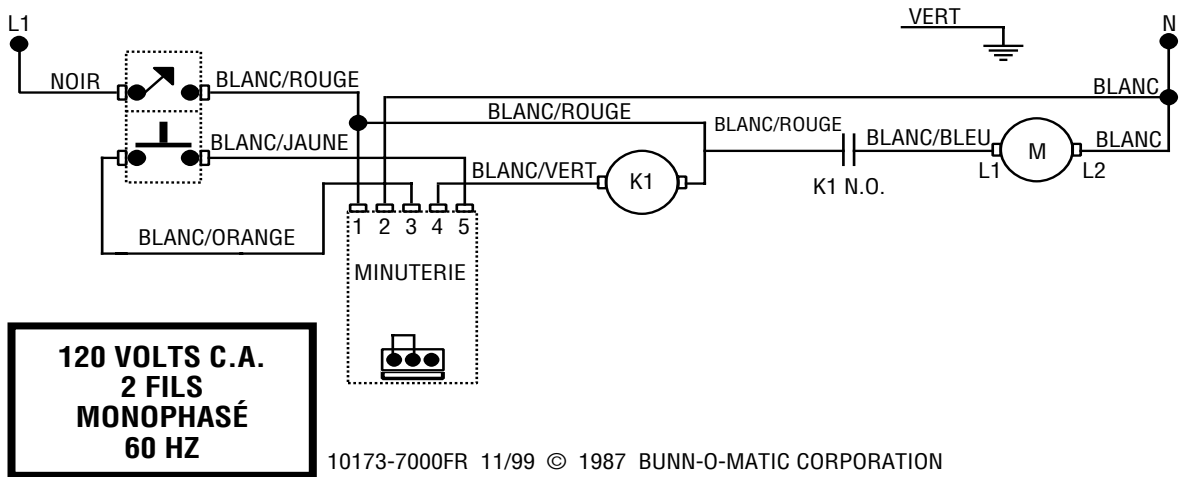


SCHÉMA DE CÂBLAGE G9-URNE/CARAFE

